



Modul Profil Škola²¹

Profil Škola²¹ v roce 2011

Zpráva pro MŠMT o využívání ICT v činnostech škol

Bořivoj Brdička, PedF UK
Ondřej Neumajer, PedF UK
Daniela Růžičková, NÚV

Praha, 31. ledna 2012
Národní ústav pro vzdělávání

Obsah

I.	Stručné shrnutí zjištěných informací	3
II.	Co je Profil Škola ²¹	4
III.	Četnost využívání nástroje školami	4
IV.	Technická a metodická podpora školám	6
V.	Vybraná zjištění z vlastního hodnocení škol	7
VI.	EU peníze středním školám	11
VII.	Závěrečná doporučení	15
VIII.	Příloha: Přehled indikátorů	17



I. Stručné shrnutí zjištěných informací

V říjnu 2010 byl na Metodickém portálu RVP.CZ spuštěn do ostrého provozu online nástroj Profil Škola²¹. Je dostupný na adrese <http://skola21.rvp.cz/> a nabízí školám pomoc s integrací informačních a komunikačních technologií do života školy. Umožňuje sledovat a řídit rozvoj školy v pěti oblastech zapojení ICT do života školy podle celkem 29 indikátorů. Od jeho spuštění do konce roku 2011 byl navštíven 26 434 návštěvníky, 2 627krát byl využit pro vytvoření vlastního hodnocení či plánování situace na škole. Z toho 585 škol si vytvořilo profil pod vlastním účtem, ke kterému se může škola kdykoli vracet a s nástrojem dále plnohodnotně pracovat. Při jeho používání školy využívaly technickou a metodickou podporu uskutečňovanou prostřednictvím e-mailové komunikace, diskusního internetového fóra, telefonickou linkou, individuálními prezenčními konzultacemi, semináři, workshopy a konferencemi.

Ze statistik škol, které nástroj zatím využily, můžeme vyčíst, že **největší problémy** školy vykazují v těchto oblastech začleňování ICT:

1. individualizace výuky a uspokojování **specifických vzdělávacích potřeb** žáků s využitím moderních prostředků ICT převládající většinou učitelů,
2. **zavádění online aktivit a e-learningu**, používání ICT dovolujících kombinovat prezenční a distanční formy výuky,
3. využívání moderních prostředků ICT **ke spojení školy s vnějším světem**, ke komunikaci s rodiči, zřizovatelem apod., využívání sociálních sítí,
4. tvorba komplexního moderního **ICT plánu** integrovaného do celého ŠVP,
5. využívání nejhodnějších aktuálních ICT nástrojů pro **školní projekty**, integraci ICT do mezipředmětových aktivit a větších rozsáhlejších projektů.

Nejmenší problémy deklarují školy v těchto oblastech:

1. komplexnost začlenění ICT do školních aktivit z **pohledu žáků**,
2. **legálnost licencí k software**,
3. systémové zajišťování **technické podpory uživatelů**.

Střední škola, která žádá o dotaci, v oblasti podpory 1.5 OP VK projektu **EU peníze středním školám**, v případě, že zvolí alespoň jednu z ICT šablon, je povinna přiložit k projektovému záměru vstupní a výstupní evaluaci z nástroje Profil Škola²¹. V uvedeném období úspěšně použilo (pro tyto účely speciálně upravený) nástroj **227 škol**. V lednu 2012 intenzivní využívání tohoto nástroje pokračovalo.

Školy žádající o finance z EU peníze SŠ mají za povinnost prostřednictvím daných indikátorů také požadovaný cílový stav (fázi), který má po využití šablon nastat. Průměrně se **každá škola rozhodla rozvíjet v 51,51 % z daných indikátorů, tedy přibližně v 15 oblastech**. V oblastech, ve kterých plánují školy zlepšení, se v případě 84 % indikátorů plánují posunout do nejbližší vyšší fáze, ve 14 % indikátorů plánují školy posun o dvě fáze výše a ve 2 % indikátorů plánují extrémní zlepšení o 3 fáze, tedy z první *Začínáme* do nejvyšší *Jsmo příkladem ostatním*. Extrémní zlepšení plánuje nejvíce škol v oblasti tvorby a využití **digitálních učebních materiálů**, které jsou přímo navázány na šablony III/2 – *Inovace a zkvalitnění výuky prostřednictvím ICT*.

Nejvíce – dvě třetiny škol – plánuje zlepšit **porozumění učitelů v práci s technologiemi** a zlepšit **rolí ICT ve vizi školy**. Naopak nejméně škol – méně než třetina – plánuje rozvoj v zajišťování **technické podpory uživatelů a legálnosti licencí k software**.

II. Co je Profil Škola²¹

Profil Škola²¹ je volně dostupný evaluační a plánovací online nástroj, který pomáhá škole nastoupit cestu proměny do podoby moderní organizace připravující žáky na život v 21. století. Konkrétně umožňuje zhodnocení aktuálního stavu a naplánování dalších kroků v rozvoji a zdokonalování školy v pěti oblastech zapojení ICT do života školy (*Řízení a plánování, ICT ve školním vzdělávacím programu, Profesionální rozvoj, Integrace ICT do života školy, ICT infrastruktura*). Jednotlivé oblasti jsou popsány v celkem 29 indikátorech (seznam je uveden v příloze na str. 17). Struktura a popis indikátorů spolu s odkazy na články pojednávající o konkrétní problematice umožňuje vedení škol a školním ICT koordinátorům pochopit a obsáhnout problematiku v plné šíři a Profil Škola²¹ se tak stává důležitým nástrojem **strategického řízení rozvoje školy v oblasti ICT**. Každý indikátor je rozpracován do čtyř fází vývoje školy (*Začínáme, Máme první zkušenosti, Nabýváme sebejistoty, Jsme příkladem ostatním*). Zařazením do některé z těchto čtyř fází u každého indikátoru si škola ujasní, v jakém stadiu se nachází a kam by měl vývoj školy dále směřovat. Nástroj je dostupný na Metodickém portálu RVP.CZ na adrese <http://skola21.rvp.cz/> a je provozován Národním ústavem pro vzdělávání.

III. Četnost využívání nástroje školami

Týdenní návštěvnost aplikace uživateli zachycuje Obrázek 1. V období od začátku října 2010 do konce roku 2011¹ zaznamenala služba Google Analytics celkem 26 434 návštěv. Na grafu je patrný strmý nárůst návštěvníků od 1. 1. 2011, kdy byl odkaz na aplikaci vložen do nové podoby titulní stránky Metodického portálu RVP.CZ na adrese <http://rvp.cz/>. Kromě návštěvníků, kteří se s nástrojem pouze seznamovali, jich značná část aplikaci využila pro založení vlastního profilu, viz dále.

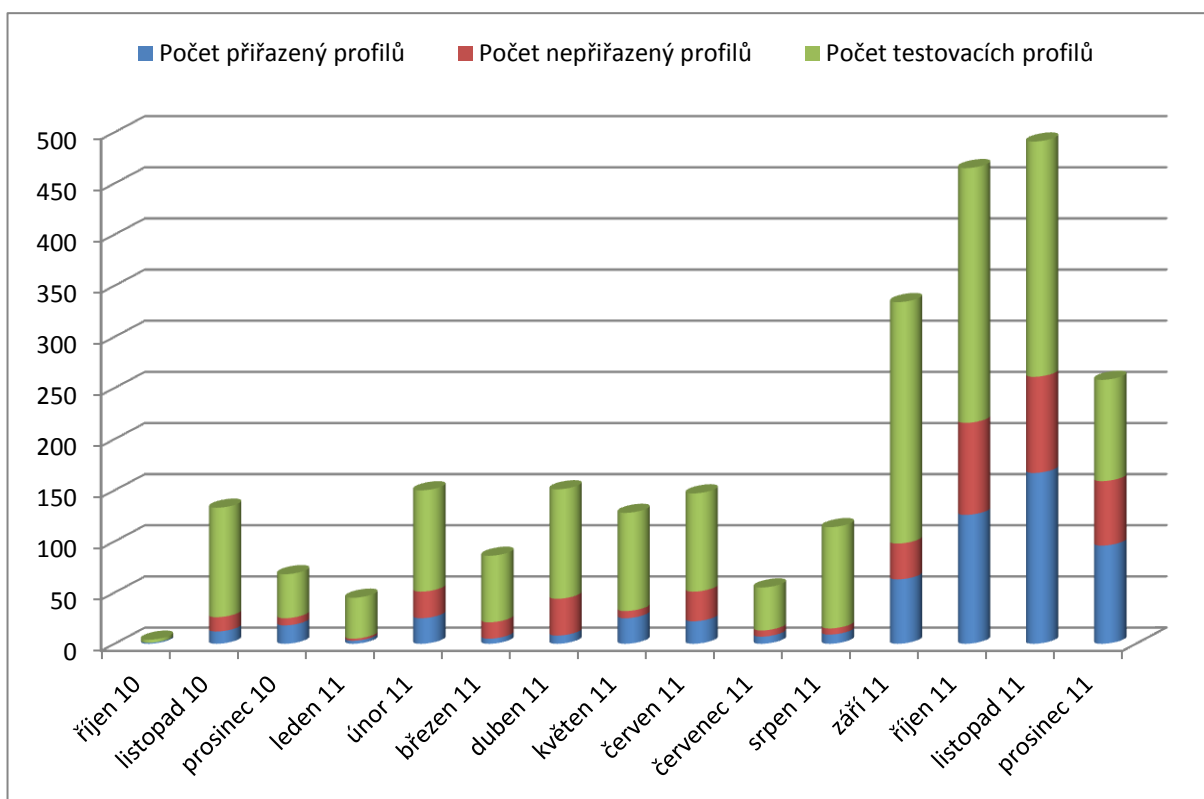


Obrázek 1 Týdenní návštěvnost aplikace Profil Škola21 na adrese skola21.rvp.cz v období od 1. 10. 2010 do 17. 1. 2012

Obrázek 2 zobrazuje přehled využití nástroje Profil Škola²¹ školami v průběhu času. Postup uživatele při vyžití aplikace spočívá ve vytvoření profilu, jeho přiřazení konkrétní škole (tento krok lze vynechat a přistoupit k němu kdykoli později) a následném založení libovolného počtu hodnocení. Škola totiž může ve svém profilu vytvořit pro své potřeby více hodnocení (např. škola sídlí ve více budovách; škola se skládá z více druhů – G, SOU, SOŠ; na začátku školního roku vždy škola vytváří nové hodnocení), nejčastěji ale vytvářely školy hodnocení jediné (s výjimkou projektu EU peníze SŠ, viz dále). **Testovací profily** byly vytvořeny neregistrovanými/nepřihlášenými uživateli a sloužily k vyzkoušení práce s nástrojem Profil Škola²¹. Údaje, které uživatelé do testovacích profilů vyplňovali,

¹ Tato zpráva zahrnuje kromě celého roku 2011 také data za poslední tři měsíce roku 2010 – nástroj Profil Škola²¹ byl spuštěn v říjnu 2010 a bylo by nelogické období tří měsíců v roce 2010 ve zprávě nezachytit.

se neukládaly, uživatelé se k nim nemohli po zavření prohlížeče vrátit a dále s nimi pracovat. **Nepřiřazené profily** vytvořili uživatelé přihlášení ke svému účtu na Metodickém portálu RVP.CZ, ale nepřiřadili v databázi nástroje profil žádné škole. Tyto profily se ukládají, jejich tvůrci se k nim mohou vracet a dále s nimi pracovat. Údaje v těchto profilech nejsou zahrnuty do statistik sloužících v aplikaci k porovnávání jednotlivých škol. Nejzajímavější data pocházejí z profilů, které jejich tvůrci (registrovaní a přihlášení uživatelé Metodického portálu RVP.CZ) přiřadili v databázi nástroje konkrétní škole. V těchto **přiřazených profilech** mohou jejich tvůrci využívat plnou nabídku aplikace, nejenom zakládat hodnocení, plánovat další postup a zobrazovat si grafické znázornění stádia vývoje školy, ale i porovnávat svá hodnocení školy s agregovanými výstupy dalších škol a vytvořit si ze zadaných údajů ICT plán školy.



Obrázek 2 Přehled založených přiřazených, nepřiřazených a testovaných profilů aplikace Profil Škola²¹ v roce 2010 a 2011

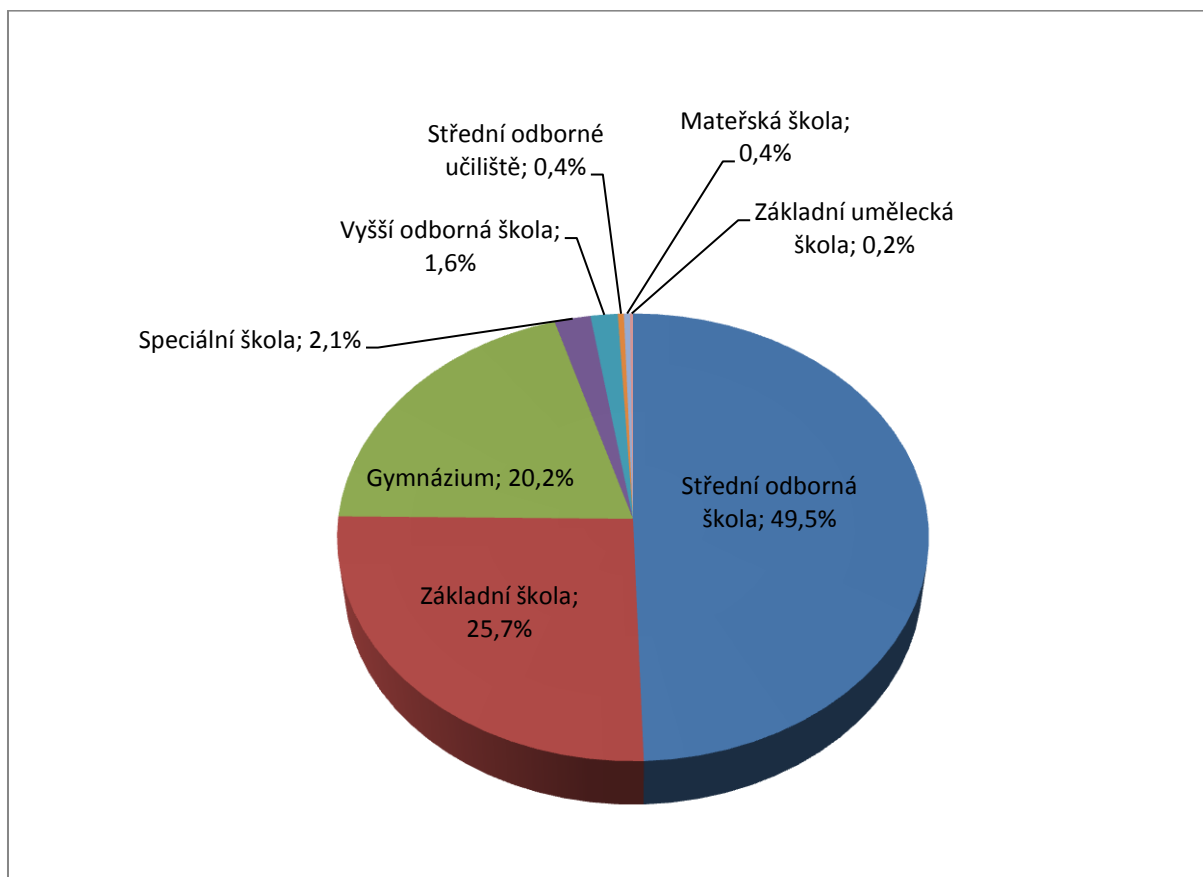
Od spuštění aplikace v říjnu 2010 do prosince 2011, tedy celkem za 15 měsíců, **pedagogové vytvořili celkem 2 627 profilů škol**, z toho 585 škol vytvořilo profil pod vlastním školním účtem² (přiřadilo jej konkrétní škole), 431 profilů zůstalo nepřiřazených a 1 611 profilů posloužilo zájemcům pro testovací účely.

Na grafu jsou patrné některé trendy, které ovlivnily četnost využití aplikace. Zájem o využití aplikace byl způsoben především **semináři, workshopy a konferencemi** pro učitele, na kterých byl Profil Škola²¹ představován. Přímo na části z nich účastníci s aplikací pracovali, další ji využili po návratu do své školy. Hlavním hybatelem použití aplikace byla povinnost příjemců v oblasti podpory 1.5 OP VK projektu **EU peníze středním školám** přiložit k projektovému záměru vstupní evaluaci

² Všechny statistické výpočty v dalším textu vycházejí pouze z hodnocení v profilech založených a jednoznačně přiřazených konkrétním školám.

z nástroje Profil Škola²¹. Zahájení příjmu žádostí proběhlo na podzim 2011 (vyhlášení 17. 6. 2011, finalizace od 30. 11. 2011), což mělo za následek významný nárůst zájmu škol od září 2011. Celkem vytvořilo vstupní hodnocení pro účely projektu EU peníze středním školám 228 škol.

Obrázek 3 ukazuje poměrné zastoupení druhů škol, které mají založený **přířazený profil**. Je vidět, že aplikaci v plné funkcionalitě využívají všechny druhy škol od mateřských a základních přes gymnázia, střední odborné školy a střední odborná učiliště až k základním uměleckým školám a vyšším odborným školám.



Obrázek 3 Přehled škol, které si vytvořily v aplikaci Profil Škola²¹ profil pod vlastním školním účtem (přiřadily jej konkrétní škole)

IV. Technická a metodická podpora školám

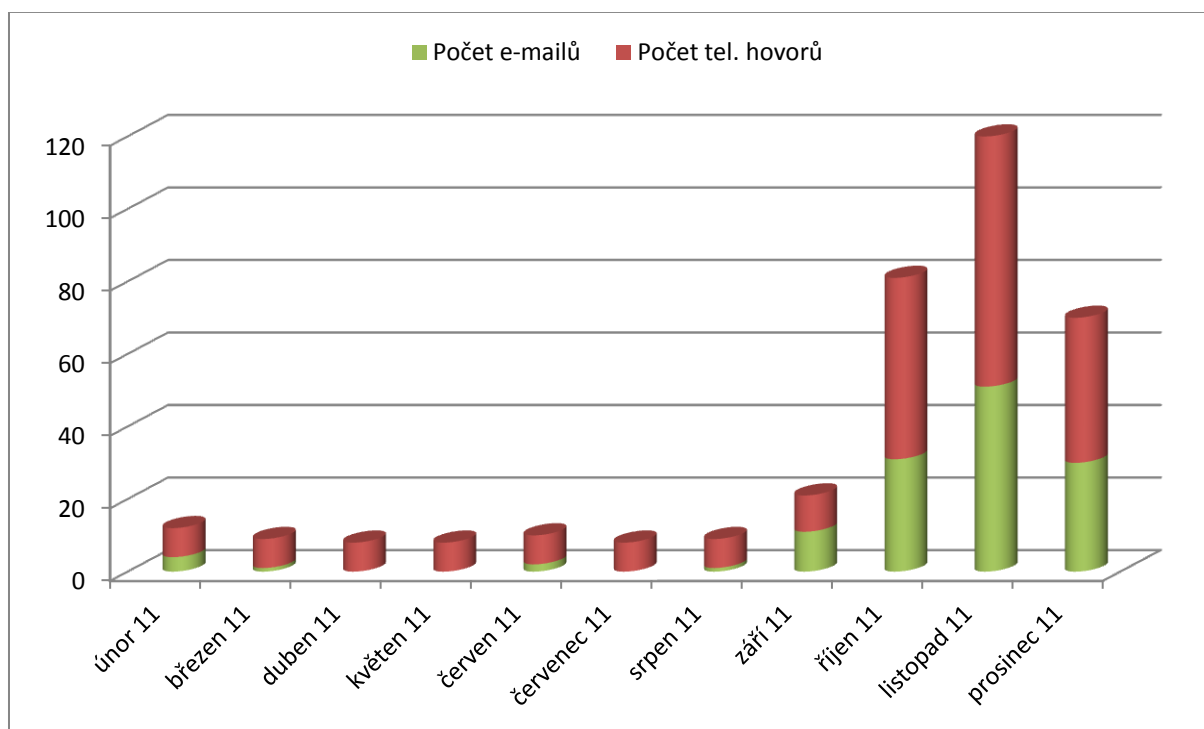
Technická a metodická podpora byla pedagogům ze škol využívajících aplikaci Profil Škola²¹ poskytována v roce 2011 odbornými pracovníky VÚP, resp. divize VÚP NÚV, několika kanály: e-mailová komunikace, diskusní internetové fórum, telefonická podpora, individuální prezenční konzultace. Přehled požadavků na technickou podporu v jednotlivých měsících prostřednictvím **elektronické pošty** (adresa skola21@rvp.cz) je zřetelný z grafu označeném 4. Celkem se jednalo o 131 doručených dotazů, které byly všechny zodpovězeny zpravidla během následujících 2 pracovních dnů.

Otázky a následně odpovědi umístěné ve 13 diskusních vláknech vytvořených v **diskusním modulu** Metodického portálu RVP.CZ na adrese <http://diskuze.rvp.cz/viewforum.php?f=491> byly celkem zobrazeny 2 772krát.

Telefonická podpora byla poskytována průběžně celý rok. Od září do konce roku 2011, kdy byla tato oblast personálně posílena a detailněji monitorována, bylo zodpovězeno 170 telefonních dotazů.

Vzdělávací **semináře, workshopy a konference** pro učitele probíhaly v průběhu celého roku 2011. Jednalo se především o aktivity Výzkumného ústavu pedagogického a Národního institutu pro další vzdělávání, v menší míře o vzdělávací aktivity pořádané krajskými vzdělávacími organizacemi jako např. Krajským zařízením pro DVPP a informačním centrem, Nový Jičín (KVIC) či Krajským vzdělávacím centrem na Gymnáziu Sokolov.

Většina požadavků na technickou podporu směřovala ke změně kontaktního e-mailu, který měl jednoznačně školu identifikovat (součást procesu přiřazení profilu). K eliminaci požadavků pro rok 2012 by přispěla aktualizace databáze, která byla v roce 2010 převzata z databáze Ústavu pro informace ve vzdělávání (ÚIV). Po zrušení ÚIV byla pro rok 2012 tato agenda převedena na Českou školní inspekci.



Obrázek 4 Přehled požadavků na technickou podporu prostřednictvím elektronické pošty a telefonických hovorů

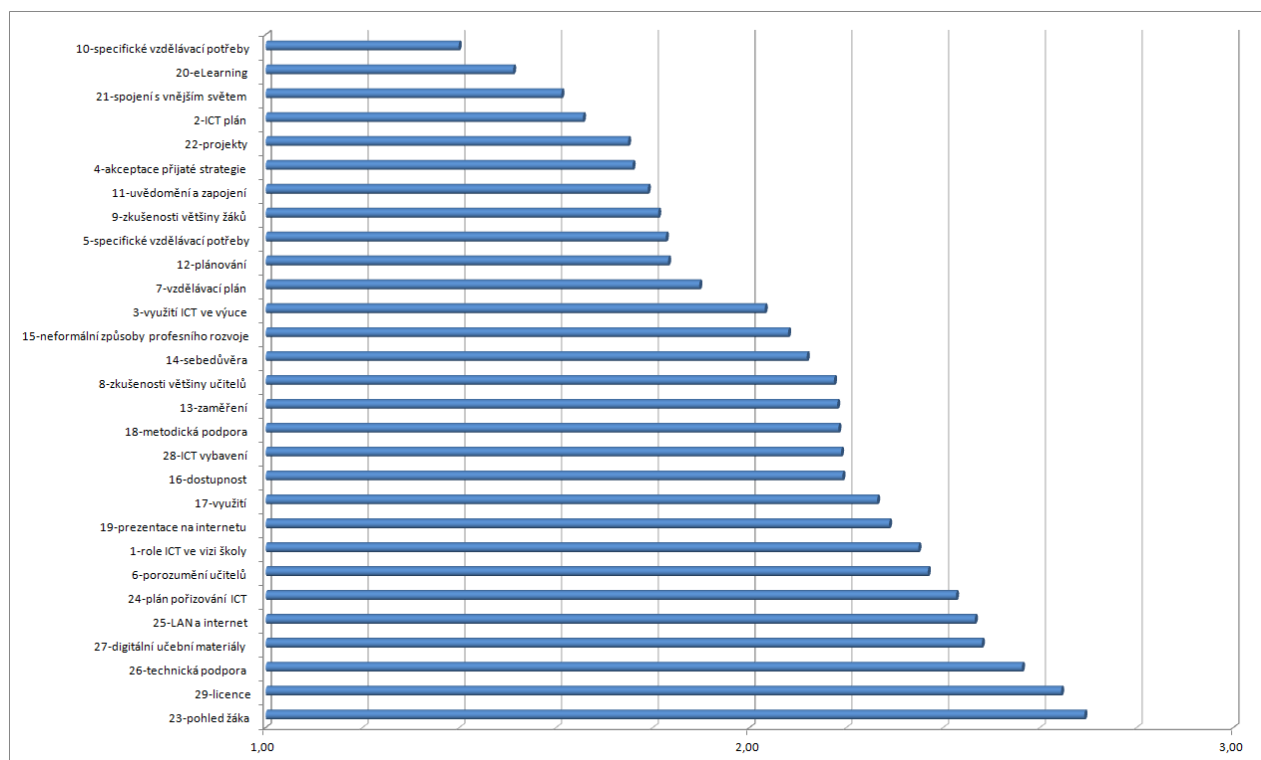
V. Vybraná zjištění z vlastního hodnocení škol

Se zřetelem k charakteru získaných dat, který reflektuje vnímaný, resp. deklarovaný momentní stav na škole, lze tato data interpretovat. Vždy je třeba mít ale na zřeteli, že se nejedná o objektivní exaktně měřitelné indikátory a že stavy popsané v nástroji Profil Škola²¹ mohou být nastaveny v některých případech kvalitativně vysoko, tedy směřují k ideální, často obtížně dosažitelné metě. Vzhledem k relativně širokému vzorku škol však lze hovořit o některých trendech, které jsou na českých školách zřetelné.

Nejnižše hodnocené indikátory aneb oblasti s největším potenciálem dalšího rozvoje

Obrázek 55 zobrazuje graf, na kterém je sestupně řazené zprůměrované hodnocení jednotlivých indikátorů všemi zúčastněnými školami zahrnutými do analýzy (562). Již z prvotního pohledu na zjištěné hodnoty v grafu lze usuzovat, že školy vnímají v začleňování ICT do života školy ještě mnoho prostoru, kam své aktivity směřovat. Ve třetině indikátorů nedosahují průměrně školy ani druhé fáze na čtyřstavové stupnici.

Největší problémy mají školy se **specifickými vzdělávacími potřebami žáků** (indikátor č. 10) a s aktivitami v této oblasti na straně převládající většiny učitelů (nejedná se o činnosti vedení školy, to je posuzováno v jiném indikátoru). Jen na zcela nepatrném množství ze zapojených škol učitelé využívají diagnostických ICT nástrojů ke sledování výukových výsledků žáků tak, aby snadněji odhalili vznikající problém a mohli ho vhodným způsobem řešit a je téměř nemožné najít školu, kde by byly ICT plně integrovány do výuky na všech úrovních a umožňovaly komplexně realizovat individualizovaný plán rozvoje každého žáka školy. Lépe realizují individualizaci dle vlastních prohlášení speciální školy (1,75)³, na opačné straně spektra se nacházejí s extrémním průměrem VOŠ (1,00), které všechny shodně deklarují první fázi *Začínáme*.



Obrázek 5 Seřazené zprůměrované hodnocení jednotlivých indikátorů všemi školami

Velký potenciál dalšího rozvoje skrývá oblast indikátoru č. 20 – **e-learning**. Pro školu vede v oblasti e-learningu cesta od předávání jednotlivých materiálů aktuálně použitých ve výuce žákům prostřednictvím internetu přes využití vhodného LMS (např. Moodle) a budování systémové online podpory prezenčně vyučovaných předmětů až k převedení části výuky do formy distanční. Pouze

³ Jedná se o průměr hodnocení všech škol daného druhu na čtyřstavové stupnici od 1 do 4. Stejný postup je používán i ve zbytku tohoto dokumentu.

15 % škol používá specializovaný systém řízení výuky (LMS) dovolující kombinovat prezenční a distanční formy výuky. Nejlépe se daří e-learning realizovat dle očekávání VOŠ (1,83), gymnáziím (1,66) a SOŠ (1,61).

Další z nejnižě hodnocených oblastí je **spojení školy s vnějším světem**, indikátor č. 21. V dnešní době jsou již moderní výukové postupy nepředstavitelné bez komunikace s širším okolím školy. Cílem školy musí být vyvolat aktivní zájem o dění ve škole a zapojení do výukových aktivit. Za základní nástroje lze kromě e-mailu považovat například Skype, webové stránky, textové zprávy (SMS). Pouze každá desátá škola (9,73 %) zapojuje do komunikace s vnějším světem i učitele, např. formou osobních či třídních blogů. Nejnovější nástroje internetové komunikace, za které jsou považovány například sociální sítě, používá pouze 1,45 % škol. Nejlépe tuto oblast zvládají gymnázia (1,69).

Pro zasvěcené nebude překvapením relativně nízké hodnocená situace v oblasti **ICT plánu**, popsané v indikátoru č. 2. Jím se rozumí existující specializovaný dokument popisující především budoucí vývoj využití technologií ve škole. Oproti stejnojmennému dokumentu, který školy znají z realizace Státní informační politiky ve vzdělávání (SIPVZ), ale popisuje Profil Škola²¹ moderní ICT plán, který zasahuje do většího množství školních činností. Plán pracující hlavně s počty počítačů, rychlostí sítě a názvy používaných programů je pouze předpokladem dalšího rozvoje. Plán má být svázán s vizí i s plánem vývoje celé školy a zároveň má být zřejmé, k jakým vzdělávacím aktivitám budou technologie využívány. ICT plán školy by neměl být jen formální záležitostí, měl by být celou komunitou naplňován. Na více než polovině škol (52,26 %) zpracovává ICT plán samostatně pouze jeden pracovník a plán se podobá tomu ze SIPVZ. Na zbytku škol se na realizaci plánu podílí více učitelů. 17,09 % škol považuje svůj ICT plán za komplexně integrovaný do celého ŠVP, akceptovaný všemi zaměstnanci a podporovaný vedením školy. Jistým překvapením může být, že nejmenší problémy s ICT plánem deklarují speciální školy (2,11), naopak největší gymnázia (1,61) a VOŠ (1, 17).

V této souvislosti je vhodné připomenout zjištění České školní inspekce z roku 2009⁴, které konstatuje, že 85 % základních škol zpracovává ICT plán a 73 % základních škol tuto oblast vyhodnocuje.

Projektová metoda (indikátor č. 22), jejíž podstatou je předložení určitého úkolu, který má komplexnější charakter a který musí žáci řešit, je významnou alternativou k tradičnímu pojetí výuky. Pravidelné zařazování jednotlivých či celoškolních projektů využívajících ICT do vyučování se uskutečňuje na 39,01 % škol. Mnohem méně škol (14,99 %) integruje ICT do mezipředmětových aktivit, využívá projekty jako eTwinning či Comenius a tyto aktivity má popsány ve vlastním ŠVP. Výrazně nejvíce integrují projekty do vyučování VOŠ (2,33), nejméně pak shodně SOŠ a ZŠ (1,71).

Mezi další oblasti, ve kterých průměrně nedosahují školy ani druhé fáze na čtyřstavové stupnici patří **akceptace přijaté strategie** (indikátor č. 4; 1,76), **uvědomění a aktivní zapojení učitelů do profesní růst v oblasti ICT** (č. 11; 1,79), **zkušenosti většiny žáků s prací s ICT při vyučování** (č. 9; 1,81), **specifické vzdělávací potřeby řešené na straně vedení školy** (č. 5; 1,83), **plánování a hodnocení profesního rozvoje v oblasti ICT** (č. 9; 1,83) a integrace výukových ICT aktivit zachycených ve **vzdělávacím plánu** (č. 7; 1,90).

⁴ Úroveň ICT v základních školách v ČR, Tematická zpráva, 2009, ČŠI.

Nejvýše hodnocené indikátory

Nejvýše hodnocené indikátory by měly signalizovat ty oblasti v činnostech škol, ve kterých je situace s ICT uspokojivá. Mezi nejvýše (nejlépe) hodnocené oblasti, jejichž zprůměrované výsledky ze všech škol se po zaokrouhlení již blíží třetí fázi na čtyřstavové stupnici, patří tři oblasti: **pohled žáka na komplexnost integrace ICT do školních aktivit** (indikátor č. 23; 2,71 %), **legálnost licencí k software** (č. 29, 2,66 %) a **technická podpora uživatelů** (č. 26, 2,56 %). Medián určující střední hodnotu je ve všech těchto třech případech číslo 3, tedy třetí fáze vývoje.

Pro větší přehlednost seskupuje Profil Škola²¹ indikátory podle obsahu do pěti oblastí: *Řízení a plánování, ICT ve školním vzdělávacím programu, Profesní rozvoj, Integrace ICT do života školy a ICT infrastruktura*. Při přihlédnutí k tomuto způsobu třídění, vystupuje do popředí zajímavá informace, která bourá zažitá klíše tradovaná v českém školství. Z pětice nejlépe hodnocených indikátorů patří čtyři do oblasti **ICT infrastruktura**. To lze interpretovat tak, že oblast samotné **vybavenosti škola prostředky ICT není ta největší překážka, které musejí české školy při začleňování ICT čelit**. Naopak, z pětice nejméně (nejhůře) hodnocených indikátorů se tři nacházejí v oblasti *Integrace ICT do života školy*.

Textové komentáře škol

Při vkládání hodnocení aktuální situace do aplikace může škola využít u každého indikátoru dvě textová pole. Jedná se o **Návrh opatření**, která chcete uskutečnit pro posun do vyšší fáze a **Komentář**, který je vždy čistě pracovní a volitelná položka. Školy do ní mohou uvádět např. konkrétní personální zodpovědnost, komentovat důvody, proč škola (ne)plánuje posun do další fáze atp. Návrh opatření školy vyplnily u 54,28 % indikátorů, komentáře byly vyplněny v 17,28 % případů.

Analýza vložených návrhů opatření a komentářů probíhala vzhledem k velkému množství vložených textů (až 47 096 možných textových vstupů) pouze nesystematicky, nahodile. Vyplyvá z ní, že školy využívají těchto podpůrných prvků velmi různě. Některé do detailu popisují své záměry, některé zachycují konkrétní problémy, kterým musí čelit, jiné školy textové položky využívají minimálně. Pro ilustraci uvádíme výběr (bez korekčních zásahů):

- Komentář: *Vize zapojení ICT do výuky samozřejmě na naší škole existuje, ale je v současné době sdílena jen vedením školy a ICT koordinátorem.*
- Návrh opatření: *kroky: - vytvořit skupinu učitelů v čele s ICT koordinátorem, která bude vyvíjet iniciativu v tvorbě a realizaci plánu ICT ve škole ve spolupráci s vedením školy, cílem bude využití ICT technologií v celé škole a naplnění cílů ŠVP o aktivním využití ICT techniky převážně většiny učitelů.*
- Návrh opatření: *Cílem bude dosáhnou stavu, kdy většina učitelů bude zařazovat ICT do procesu výuky. Napomohou tomu školení ICT s ukázkami možností zapojení ICT do výuky.*
- Komentář: *Smysluplné využívání ICT bude jedním ze sledovaných parametrů u hospitační činnosti. Adekvátní zapojení ICT do výuky se bude odrážet i na osobním ohodnocení.*
- Návrh opatření: *Protože zásadním problémem v dalším zapojování ICT do výuky se zdá počítačová gramotnost učitelů, bude třeba zařadit v příštím roce do programu DVPP několik školení zaměřených právě na zvýšení digitálních dovedností.*

- Návrh opatření: *Problémem je zejména používání mobilních telefonů. Je nutné zvýšit aktivitu směrem k plánování osvětové činnosti (besedy, vzdělávací programy, diskuze) a ukázat praktické výhody těchto vymožeností moderní doby ve spojení s výukou - samozřejmě za dodržování jistých pravidel.*
- Návrh opatření: *Modernizovat učebnu výpočetní techniky, kde jsou počítače z roku 2000 a jejich výkon již nepostačuje pro výuku. Dále je nutno vybavit počítači alespoň jednu třídu, aby bylo možno využívat prostředky ICT při výuce i v hodinách, které se nedějí, kde je počet žáků 25–30. Vybavit kabinety učitelů počítači.*
- Návrh opatření: *Vyřešení přístupu k výukovým materiálům a síťovým zdrojům uvnitř i vně školy, podmíněno pořízením výkonného serveru.*
- Návrh opatření: *Je třeba se zaměřit na vytváření osobních vzdělávacích plánů žáků se SVP. Tyto plány vytvářet ve spolupráci s rodiči a psychology, s cílem usnadnit žákům se SVP studium, při zachování požadovaných standardů.*

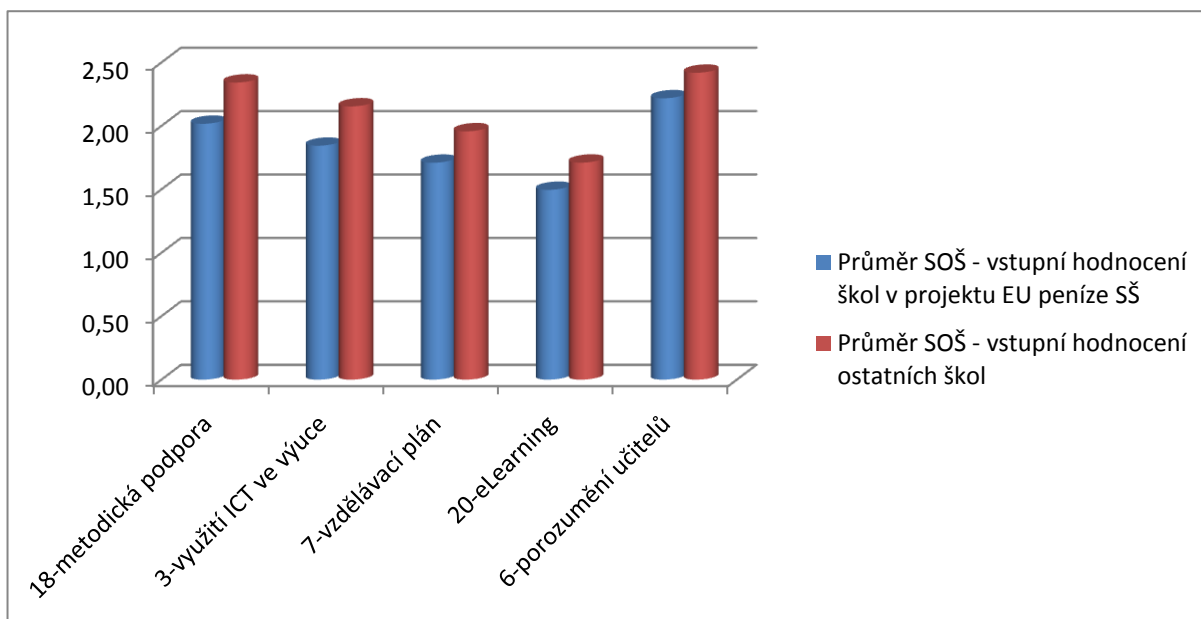
VI. EU peníze středním školám

Pro tyto žadatele projektu EU peníze středním školám (tzv. šablony) byla aplikace Profil Škola²¹ v létě 2011 přizpůsobena. Do 31. 12. 2011 využilo takto upravenou aplikaci celkem 227 středních škol. Hlavní změna spočívala v tom, že kromě popisu současné situace na škole popsané v 29 indikátorech musí škola žádající o finance stanovit prostřednictvím stejných indikátorů také požadovaný cílový stav (fázi), který má po využití šablon nastat.

Pokud porovnáme hodnocení současné situace na školách, které využily Profil Škola²¹ na základě vlastní iniciativy s hodnocením situace na školách, které žádají o finance z EU peníze středním školám a využití nástroje Profil Škola²¹ je pro ně tudíž povinné, zjistíme jisté rozdíly. Školy žádající o evropské finance mírně podhodnocují oproti ostatním školám svoji aktuální situaci (průměrné hodnocení všech škol 1,99 vs 2,18). Toto podhodnocení patrně vyplývá z požadavku, aby posun mezi vstupním hodnocením a plánovaným stavem na škole po realizaci projektu škol žádajících o finance z EU byl adekvátní vloženým finančním prostředkům. Pokud žadatel popíše současnou situaci zachycenou indikátory o trochu níže (hůře), nežli tomu ve skutečnosti je, má jistě větší šance, že za dobu realizace projektu se mu podaří požadované vyšší fáze (indikátoru) docílit. Samotný rozdíl v průměrné hodnotě hodnocení (necelé dvě desetiny) se nejeví jako zásadní.

Pro ilustraci tohoto fenoménu zachycuje 6 pět indikátorů, u kterých činil rozdíl mezi průměrným hodnocením současné situace SOŠ v projektu EU peníze středním školám (150 škol) a ostatním SOŠ (127 škol). Průměrný rozdíl všech indikátorů v hodnocení u středních odborných škol činí pouze 0,13.

V souvislosti s projektem EU peníze školám je nutno dodat, že v případě, kdy se škole nepodaří realizaci projektu dosáhnout plánovaného stavu ve všech určených indikátorech, nebude mít tato skutečnost dopad na finance.

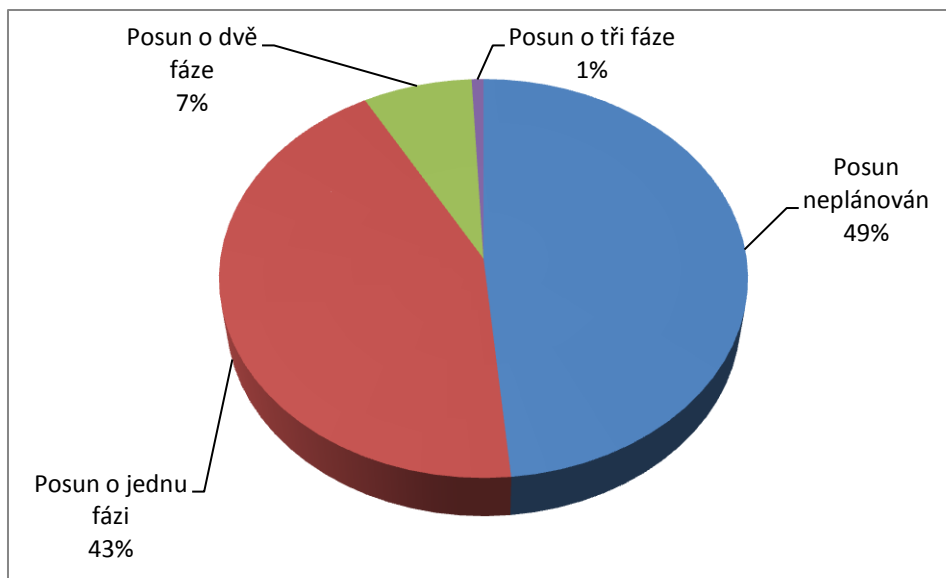


Obrázek 6 Rozdíl v průměrném hodnocení současné situace na škole u SOŠ v projektu EU peníze středním školám a u ostatních škol - pět indikátorů s největším rozdílem

Nejčastěji plánovaná zlepšení

Profil Škola²¹ umožňuje sledovat rozvoj v celkem 29 oblastech. Průměrně se **každá škola rozhodla rozvíjet v 51,51 % z nich, tedy v přibližně 15 oblastech**, což lze považovat za velmi náročné předsevzetí. Není nutné a rozhodně nebylo cílem autorů nástroje Profil Škola²¹ nutit školy plánovat posun ve všech indikátorech. Plánovaný posun do vyšší fáze měly školy vybírat pouze u těch indikátorů, u nichž vedení školy a pedagogický sbor vnímá smysluplnost změny a na které se z prostředků EU hodlá zaměřit. Je možné, že statistika je ovlivněna školami, které špatně pochopily zadání (např. 19 škol nerealisticky plánuje zlepšení ve všech 29 indikátorech).

Překvapivý je rozsah plánovaného zlepšení u jisté části škol, resp. to, o kolik fází se chtějí některé školy zlepšit (na čtyřstavové škále). V oblastech, ve kterých plánují školy zlepšení, se v případě **84 % indikátorů plánují posunout do nejbližší vyšší fáze**. Takový posun lze vzhledem k objemu investovaných finančních prostředků mnohdy reálně uskutečnit. Ve 14 % indikátorů plánují školy posun o dvě fáze výše, což lze považovat za náročný a odvážný plán. Extrémního zlepšení – o 3 fáze, tedy z první *Začínáme* do nejvyšší *Jsem příkladem ostatním* – plánují školy dosáhnout ve 2 % indikátorů. To lze hodnotit z hlediska potřebných změn na straně školy, učitelů i žáků (vzdělávání, organizační změny, technické podmínky atp.) v horizontu 24 měsíců za obtížně uskutečnitelné. Obrázek 77 zobrazuje procentuelní rozložení plánovaných zlepšení.



Obrázek 7 Přehled fází, o kolik se chtějí průměrně školy zlepšit (souhrn za všechny indikátory).

Extrémní zlepšení o 3 fáze plánuje nejvíce škol v oblasti **digitálních učebních materiálů** (indikátor č. 27, 13 škol). Vzhledem k zaměření šablony III/2 – *Inovace a zkvalitnění výuky prostřednictvím ICT*, díky které mají vznikat Digitální Učební Materiály (DUM) pro vybrané tematické oblasti podle volby školy, jejich pilotáž, ověření a zajištění sdílení zkušeností je zřejmé, že právě na tuto oblast chtějí školy využít získané finance. Dalšími nejčastějšími kandidáty na rychlý skok o tři fáze je oblast **akceptace přijaté strategie** (indikátor č. 4) a **e-learning** (indikátor č. 20). Extrémní posun v těchto oblastech si v obou případech zvolilo 7 škol. Je otázkou, zda takto zásadní posun je v horizontu 24 měsíců na školách reálně dosáhnout a to především s přihlédnutím k faktu, že se v žádném případě nejedná pouze o změny technologického či materiálního charakteru.

Nejvíce – dvě třetiny škol – plánuje zlepšení **porozumění učitelů v práci s technologiemi** (indikátor č. 6; 66,96 % škol) a zlepšení **role ICT ve vizi školy** (č. 1; 66,52 %). Mezi další indikátory, ve kterých plánuje pokrok nejvíce škol, patří **ICT plán** (č. 2; 64,32 %), integrace výukových ICT aktivit zachycených ve **vzdělávacím plánu** (č. 7; 63,44 %) a **využití ICT ve výuce** (č. 3; 63,00 %). Tato nejčastěji plánovaná zlepšení patří do oblasti *Řízení a plánování* a *ICT ve Školním vzdělávacím programu*.

Nejméně často plánovaná zlepšení

Na opačné straně pomyslného spektra se nacházejí oblasti, ve kterých se plánuje zlepšovat nejméně škol. Méně než třetina škol plánuje zlepšení **technické podpory uživatelů** (indikátor č. 26; 30,40 % škol) a **legálnost licencí k software** (č. 29; 32,60 %). Třetím nejméně často plánovaným indikátorem je **spojení s vnějším světem** (č. 21, 34,80 %).

Pouze malá četnost plánování změn (resp. nejmenší ze všech) ve školách v oblasti **technické podpory uživatelů** a **legálnosti licencí** je v kontextu výše uvedených výsledků zjišťování pochopitelná. Situaci v obou oblastech považují školy za relativně uspokojivou – řadí je do třetice nejvýše (nejlépe) hodnocených indikátorů, viz Obrázek 55 – a proto necítí potřebu dalšího razantního zlepšování. Jistý vliv na toto zjištění může mít i skutečnost, že na mnoha školách zajišťují za školu práci s nástrojem Profil Škola²¹ stejní pracovníci, kteří mají podporu uživatelům a správu licencí na starosti.

Indikátor **spojení s vnějším světem** skončil nečekaně jako třetí nejnižší hodnocený indikátor, tedy oblast, ve které se školy nacházejí především mezi první a druhou fází (průměrně 1,61) a většina z nich má tedy velký prostor pro zlepšení. Je v jistém rozporu, že na jedné straně školy deklarují svoji aktuální pozici v prvotních fázích vývoje, ale zároveň jen malá část z nich (34,80 %) plánuje další posun v této oblasti. Interpretací tohoto rozporu může být známý fakt, že komunikace s vnějším světem je pro mnoho pedagogů komplikovaná aktivita vyžadující hodně námahy a zkušenosti, stejně jako fakt, že využívání sociálních sítí, které je taxativně zmíněno v nejvyšší fázi tohoto indikátoru, je pro mnoho učitelů obtížně přijatelné. Tuto domněnku potvrzují i zkušenosti z testování nástroje Profil Škola²¹ na vzorku několika škol v rámci národního ESF projektu *Cesta ke Kvalitě*.

Výběr indikátorů pro nástroj Profil Škola²¹ sestavoval český tým odborníků na základě inspirace z obdobného nástroje z Velké Británie. Z tohoto pohledu je pro výzkumníky zajímavé zjištění, že žádný z indikátorů zásadně nevybočuje z řady a školy ve směru k výběru a formulacím indikátorů nedeklarovaly žádné zásadní problémy (určováním fází rozvoje ani slovními komentáři). Rozsah plánovaného posunu mezi nejčastěji (indikátor č. 6; 66,96 %) a nejméně často (indikátor č. 26; 30,40 %) plánovaným indikátorem není procentuálně extrémně velký.

VII. Závěrečná doporučení

Patnáctiměsíční zkušenost s provozováním nástroje Profil Škola²¹ Výzkumným ústavem pedagogickým, resp. Národním ústavem pro vzdělávání, přinesla řadu zjištění, která lze shrnout do konkrétních doporučení. Jejich realizace by měla zajistit školám další podporu, minimalizovat náklady na poskytování této podpory a umožnit získat další relevantní data o vývoji v této oblasti bez nutnosti organizovat speciální jednoúčelový sběr dat.

Doporučení společná pro MŠMT a provozovatele aplikace Profil Škola²¹

- 1. Setrvat v poskytování aplikace a podpory práce s aplikací jako formy metodické podpory.**
Poskytování metodických nástrojů prostřednictvím internetové sítě se dlouhodobě ukazuje jako efektivní způsob, který však není možné nabízet uživatelům bez další podpory. Provázaná technická a metodická podpora poskytovaná více kanály (zejm. e-mailové komunikace, diskusní internetové fórum, telefonická linka, individuální prezenční konzultace) je učiteli ze škol využívána a vnímána pozitivně. Jako vhodné se jeví v návaznosti na činnost aplikace informovat pedagogy prostřednictvím seminářů, workshopů či konferencí. Vyžadované ze strany škol je také školení připravené na míru konkrétní škole, jehož součástí je nejen způsob použití aplikace Profil Škola²¹, ale především pomoc v aktivizaci učitelů školy směřující k jejich většímu zájmu a zapojení.
- 2. Vytvářet aktivity podporující školy v plánování (nejen) v oblasti ICT.** Analýza plánovaných zlepšení škol odhalila celkově příliš „optimistický“ přístup k plánování změn (např. 19 škol nerealisticky plánuje zlepšení ve všech 29 indikátorech). Rozsah plánovaného cílů zlepšení u značné části škol lze hodnotit z hlediska objemu a množství kroků potřebných k uskutečnění změn na straně školy, učitelů i žáků jako obtížně uskutečnitelný. Je potřeba se na tento problém systémově zaměřit a vyvinout aktivity či přímo nástroje, které budou školám pomáhat s plánováním ve směru reálnosti jejich cílů.
- 3. Zvyšovat efektivitu podpory a smysluplnost financí investovaných do oblasti ICT ve vzdělávání.**
Nástroje Profil Škola²¹ byl jedním z hlavních konceptů Akčního plánu pro realizaci „Koncepce rozvoje informačních a komunikačních technologií ve vzdělávání pro období 2009 – 2013“ (usnesení vlády č. 1276/2008), původně byl plánován jako první krok pro soubor opatření a aktivit podporujících školy v integraci ICT. Do současné doby však zůstává v této oblasti na centrální úrovni tento nástroj osamocen (s výjimkou národní soutěže v tvorbě digitálních učebních materiálů DOMINO, která byla v roce 2011 podpořena ministrem školství). Bylo by vhodné pokračovat v dalších aktivitách, které by synergickým vzájemným působením zvyšovaly efektivitu podpory a smysluplnost financí investovaných do oblasti ICT ve vzdělávání. Jedná se např. o navazující a rozšiřující příklady dobré praxe zpracované jako videa, národní soutěž o školu s největším posunem, o nástroj pro sledování vlastního profesního rozvoje učitele – Profil Učitel²¹, digitální minimetodiky, databázi výukových software a on-line zdrojů. Všechny tyto nástroje by měly být provázány prostřednictvím hypertextových odkazů s konkrétními indikátory v nástroji Profil Škola²¹.

Doporučení pro provozovatele aplikace Profil Škola²¹

1. Minimalizovat potřebu technické podpory.

Z analýzy dotazů na technickou podporu vyplynula potřeba aktualizace databáze převzaté z registru sítě škol, která byla v roce 2010 poskytnuta ÚIV. Po zrušení ÚIV byla pro rok 2012 tato agenda převedena na ČŠI. Krokem zcela minimalizujícím byrokracii způsobenou tímto problémem by bylo on-line napojení na tento registr.

2. Aktualizovat aplikaci Profil Škola²¹.

Při analýze získaných dat byly zjištěny ojedinělé případy, kdy škola využitím určitého specifického postupu obešla kontrolní mechanismus zajišťující kompletní úplnost získaných dat. Je potřeba provést opatření v programovém kódu on-line aplikace, které bude tyto případy eliminovat.

3. Doplnit aplikaci Profil Škola²¹ o zpětnou vazbu.

Jako vhodné se jeví zabudovat do aplikace zpětnovazební kanál na zjišťování spokojenosti uživatelů, resp. připomínek, které by chtěli adresovat autorům a vývojářům nástroje. To může být realizováno např. přidáním jednoduchého textového pole do vhodné části aplikace, jehož vyplnění je pro školu dobrovolné.

4. V roce 2012 věnovat pozornost projektu EU peníze středním školám.

Vzhledem k charakteru dat projektu EU peníze SŠ se doporučuje při vytváření další výroční zprávy o činnosti nástroje Profil Škola²¹ se neomezovat pouze na data z roku 2012, ale provést celkovou analýzu všech vlastních hodnocení škol v rámci termínů tohoto dotačního titulu (dotační období z hlediska tohoto projektu se nekryje s kalendářním rokem).

VIII. Příloha: Přehled indikátorů

Řízení a plánování

1 – role ICT ve vizi školy

Vize školy představuje kolektivního ducha, který dává smysl existenci školy jako celku a má zřetelné cíle, které by se měly soustavně naplňovat. Je důležité, jaké mají technologie postavení v této vizi.

2 – ICT plán

ICT plán je existující specializovaný dokument, který popisuje budoucí vývoj využití technologií ve škole. První úroveň přibližně odpovídá tomu, co bylo pod pojmem ICT plán požadováno již v rámci Státní informační politiky ve vzdělávání (SIPVZ). Mnoho škol dosud takový plán, který pracuje hlavně s počty počítačů, rychlostí sítě a s názvy programů, vytváří. Předpokládá se, že bude úzce svázán s plánem vývoje celé školy a že bude na vhodném místě (třeba jako součást ŠVP) popsáno využití technologií k jednotlivým výukovým aktivitám. Na nejvyšší úrovni nesmí být ICT plán školy jen formální záležitostí, ale musí být celou komunitou naplňován.

3 – využití ICT ve výuce

Tato položka popisuje požadavky, které vedení školy uplatňuje vůči učitelům v oblasti osvojení technologických znalostí. Stanoví, jestli je vyžadována pouze schopnost ovládnutí počítačů nebo komplexní inovace výukových metod. Ta na nejvyšší úrovni dospívá až k individualizaci výukového procesu u všech žáků.

4 – akceptace přijaté strategie

Vývoj se ubírá od čistě restriktivních opatření na první úrovni k úplnému inovativnímu využití technologií celou školní komunitou (žáci, učitelé, vedení školy, rodiče) na úrovni nejvyšší.

5 – specifické vzdělávací potřeby

Tento indikátor sleduje především činnost vedení školy. Vyvíjí se od přístupu stejného ke všem žákům přes nahodilý, nekoordinovaný přístup k těm, kteří vyžadují zvláštní péči, až k cílenému vyhledávání problematických případů (např. pomocí zapojení technologií do ověřování výukových výsledků). Vrcholem je celková individualizace výukových postupů, které dovolují specifický přístup ke každému žákovi.

ICT ve školním vzdělávacím programu

6 – porozumění učitelů

Je důležité si uvědomit, jaké jsou vrcholné schopnosti učitele, který si práci s technologiemi plně osvojil. Musí pro něj být nástrojem otevřených možností a musí být schopen optimálně používat nejnovější známé postupy.

7 – vzdělávací plán

Na počátku jsou ICT ve škole vnímány jako nezávislá samostatná problematika. V nejvyšší fázi učitelé chápou, že se jedná o nedílnou součást jejich výukových aktivit, kterou je třeba si plánovat.

8 – zkušenosti většiny učitelů

Vývoj vede přes technické zvládnutí práce s technologiemi ke změně výukových postupů, do kterých jsou plně integrovány technologie. Výsledkem je individualizace výuky, tj. vlastní cesta každého žáka za poznáním. Technologie jsou využívány podobně jako v mimoškolním prostředí na podporu výukové spolupráce žáků.

9 – zkušenosti většiny žáků

Úspěšné dosažení nejvyšší příčky není možné bez zapojení rodičů a vybudování komunity, kterou sjednocuje vize školy.

10 – specifické vzdělávací potřeby

Indikátor má sice stejný název jako jiný, který se nachází v oblasti *Řízení a plánování*, ale není totožný. Zde se jedná o aktivity převládající většiny učitelů. Vývoj se ubírá od shodného přístupu ke všem žákům přes nahodilý nekoordinovaný přístup k těm, kteří vyžadují zvláštní péči, až k cílenému vyhledávání problematických případů. Vrcholem je celková individualizace výukových postupů, která učiteli umožní specifický přístup ke každému žákovi.

Profesní rozvoj

11 – uvědomění a zapojení učitelů

Indikátor odráží skutečnost, že se dnes znalosti potřebné k výkonu učitelského povolání dynamicky mění – a u ICT to platí dvojnásob. Soustavný profesní rozvoj je proto naprosto nezbytný.

12 – plánování

V první fázi každý učitel dělá, co sám chce, a snaží se vyniknout. V nejvyšší fázi potom všichni členové učitelského sboru spolupracují a navzájem si pomáhají, a to nejen v oblasti ICT. Jejich hlavním cílem je naplnění společné vize.

13 – zaměření

Je důležité si ujasnit, co se skrývá pod pojmem „školení zaměřené na využití ICT ve vzdělávání“. Cílem je osvojit si schopnost vhodně využívat technologie jako nástroj otevřených možností, což je vždy spojeno se změnou výukových metod. Je třeba si dát pozor na nabídky některých komerčních firem. V některých případech totiž nabízejí školení, jejichž cílem je především zajistit závislost učitelů na jejich produktech.

14 – sebedůvěra

Přístup učitelů se vyvíjí od počáteční nedůvěry a obav z ICT až k pevné sebedůvěře a schopnosti využít možnosti ICT ke prospěchu žáků. Je to cesta nesnadná, ale možná a také nutná.

15 – neformální způsoby profesního rozvoje

Je mimořádně důležité, aby učitelům, kteří nemají důvěru k ICT, pomohli kolegové, kteří jsou ve vývoji o něco dále. Aby problém vzal za svůj celý učitelský sbor a řešil jej společně.

Integrace ICT do života školy

16 – dostupnost ICT

V počáteční fázi jsou specializované učebny používány hlavně pro výuku informatiky. Následuje vybavení některých učeben interaktivní tabulí nebo alespoň počítačem s přístupem na internet a dataprojektorem. Cílovým stavem je plné vybavení učitelů i žáků 1:1 (každý má k dispozici vlastní počítač). K tomuto cíli se tak jako tak nezadržitelně a samovolně blížíme.

17 – využití ICT

U tohoto indikátoru je nutné si uvědomit, jak by mělo „využívání ICT mimo výuku informatiky“ vypadat. Nestačí aplikovat jen tzv. instruktivní způsob využití technologií, který je charakteristický užíváním drilovacích cvičení a testů (i když i ty mají ve výuce své místo). Je důležité klást důraz i na způsob konstruktivní, který více odpovídá modernímu pojetí a je možno s ním dosahovat hlavní výukové cíle školy 21. století.

18 – metodická podpora učitelům

Není důležité, jestli je pracovník, který je pověřen pomocí ostatním učitelům s využitím ICT, nazýván koordinátorem nebo metodikem. Důležité je, zda má pro tuto činnost kvalifikaci a dostatečný prostor. Mimoto musí vedení školy smysluplnou implementaci ICT do všech výukových aktivit výrazně podporovat.

19 – prezentace školy na internetu

Nestačí předávat veřejnosti o škole statické informace, které vytvořilo vedení školy a na web je umísťuje většinou jeden pověřený pracovník (informatik). Na tvorbě a publikování podpůrných materiálů a výstupů z výuky se musí podílet celá školní komunita.

20 – e-learning

Škola blízké budoucnosti bude realizovat celou řadu aktivit on-line. Na počátku učitelé žákům předávají jednotlivé materiály aktuálně použité ve výuce prostřednictvím internetu, pak se využívá vhodný LMS (např. Moodle) a buduje se systémová on-line podpora prezenčně vyučovaných předmětů, v nejvyšší fázi následuje převedení části výuky do distanční formy. Vrcholem je všeintegrující systém řízení celé školy, který spojuje výukovou činnost školy s administrativou.

21 – spojení školy s vnějším světem

Moderní výukové postupy jsou nepředstavitelné bez komunikace s širším okolím školy. Cílem je vyvolat aktivní zájem okolí o dění ve škole a jeho zapojení do výukových aktivit.

22 – projekty

Právě projektové metody práce umožňují dospět v Bloomově taxonomii výukových cílů k vyšším příčkám. Jsou v souladu se záměry rámcových vzdělávacích programů (RVP) a naplňují výukové cíle školy 21. století.

23 – pohled žáků

Tento indikátor sleduje, zda žáci pociťují významný rozdíl mezi využíváním ICT ve školním prostředí a mimo ně. V nejvyšší fázi jsou tyto rozdíly zcela eliminovány. ICT infrastruktura

ICT infrastruktura

24 – plán pořízení ICT

Indikátory oblasti ICT infrastruktura patří hlavně do kompetence vedení a školního ICT koordinátora. Většina z nich (a tento především) sleduje, zda existuje provázanost ICT s celou činností školy.

25 – LAN a internet

Správa školní počítačové sítě se s rozvojem ICT stále více zabývá pouhým zajišťováním přístupu do internetu. S rozvojem mobilních zařízení se prosazuje tzv. „cloud computing“. To znamená, že služby serverového typu jsou realizovány mimo vlastní školní zařízení (např. Google Apps). Škola se tedy plně může soustředit na vzdělávací otázky využívání technologií.

26 – technická podpora

Úkolem technické podpory je udržovat zařízení v chodu a zajišťovat jeho další rozvoj. Naproti tomu metodická podpora využití technologií je zaměřena na výuku všech předmětů (viz oblast *Integrace ICT do života školy – Metodická podpora*). Pokud není možné technickou a metodickou podporu oddělit, je třeba hlídat, aby byly obě řádně naplňovány.

27 – digitální učební materiály

Činnost ideální školy 21. století je založena na těsné spolupráci učitelů nad rámec vlastní školy. Taková komunita je schopna nacházet pro různé výukové účely vždy ty nejvhodnější materiály, ať už komerční, či volně dostupné, a zavádí nejučinnější výukové postupy.

28 – ICT vybavení

Vybavení 1:1 (každý žák má k dispozici počítač) se stává zvolna samozřejmostí. Je ovšem mimořádně důležité si uvědomit, že mnoho výukových aktivit nevyžaduje využití technologií všemi žáky zároveň.

29 – licence

Etickou výchovu nelze realizovat ve škole, kde existuje na počítačích nelegální software. Je nezbytné hledat možnosti, jak pro výukové účely využívat volně dostupný software i volně dostupné výukové materiály. Všichni by měli znát licenční pravidla Open Source a Creative Commons.